

FERRERO

AZIENDA - FOOD



CONTESTO

Ferrero ha realizzato, in collaborazione con il Centro Studi LUISS ed i ricercatori ISTAT, uno studio che si propone di fornire una valutazione della presenza del sistema Ferrero nell'economia e del suo impatto nella società italiana. Prestando particolare attenzione all'effetto sulla crescita economica nazionale, l'analisi offre una stima dell'impatto economico dell'attività del gruppo su alcune grandezze economiche fondamentali quali salari, occupazione, investimenti tangibili e intangibili, marketing, imposte e contributi sociali.



OBIETTIVO

Diffondere i risultati dell'impatto economico, sociale e ambientale di Ferrero in Italia adottando un approccio di data visualization unito a tecniche di brand journalism, con l'obiettivo di dare una forma chiara ed intellegibile ai dati contenuti nello studio, favorendone memorabilità ed efficacia comunicativa.



SOLUZIONE

Un sistema di touchpoint online e offline capace di declinare il messaggio nel modo più rilevante rispetto ai diversi stakeholder, con l'identificazione degli strumenti e dei canali comunicativamente più efficaci per raggiungere pubblici diversi massimizzando l'effort produttivo. Il cuore digitale del progetto è una landing page con elementi di interattività, videografiche e la possibilità di scaricare l'edizione integrale dello studio e le sintesi infografiche.



RISULTATO

La sinergia tra redazione giornalistica (intervenuta per sintetizzare i contenuti, estrapolare i dati e definire le gerarchie di rappresentazione), team grafico e programmatori web ha permesso di sviluppare un progetto multicanale dove la varietà di supporti permette di veicolare i contenuti nel modo più corrispondente.

<https://www.ferreroitalia.ferrero.it/index.html>

INPUT

Documento "L'impatto economico e sociale delle attività del Gruppo Ferrero sul sistema Italia", sviluppato dal Centro Studi LUISS con Istat

OUTPUT

Report, brochure, infografiche, videografiche, slide, asset social, newsletter, landing page

TEMPI DI RILASCIO

45 giorni dalla richiesta

FERRERO



1. Analisi di impatto diretto

Le risorse immesse da Ferrero nell'economia italiana

Nel 2019, il gruppo Ferrero ha generato e distribuito nell'economia italiana un ammontare di risorse pari a circa **3 miliardi di euro** ripartiti tra i principali attori economici: **famiglie, imprese e stato**. L'erogazione di salari e stipendi ai dipendenti e quindi alle famiglie è stata pari a 432 milioni di euro, mentre alle imprese familiari sono stati destinati 2,3 miliardi di euro, valutati sulla base degli investimenti in beni materiali e dell'acquisto di beni e servizi. Il contributo erogato allo stato in termini di imposte dirette ha raggiunto il valore di 81 milioni di euro e così si aggiungono le imposte sui prodotti (IVA) pari a 8,4 milioni di euro.

Complessivamente le risorse distribuite dal gruppo Ferrero nel sistema economico nazionale ammontano, nel 2019, allo 0,2% del PIL.

Estendendo l'analisi agli anni 2017-2018 si evidenzia che le imprese del Gruppo Ferrero hanno mantenuto un elevato tasso di attività fornendo in media risorse pari allo 0,2 % del PIL anche nel biennio precedente.

FAMIGLIE

IMPRESE

STATO

3 miliardi di euro
0,2% del PIL nazionale

distribuiti in maniera diretta a

IN EVIDENZA

Le risorse distribuite dal gruppo Ferrero nel sistema economico italiano ammontano, nel 2019, a circa 3 miliardi di euro ripartiti tra famiglie, imprese e Stato e pari allo 0,2% del PIL.

L'erogazione di salari e stipendi ai dipendenti e quindi alle famiglie è stata pari a 432 milioni di euro, mentre alle imprese familiari sono stati destinati 2,3 miliardi di euro.

Ad esistere di una buona dinamica di crescita aziendale, nel biennio 2017-2019 il valore aggiunto totale di Ferrero, come quota sul PIL italiano si è attestato stabilmente allo 0,03%.

Ferrero ha registrato, nel 2019, un livello della produttività del lavoro (valore aggiunto per dipendente) pari a 108.677 euro, quasi il doppio della produttività del lavoro medio nazionale pari, a circa 62.265 euro.

Nel 2017-2019, il Gruppo Ferrero ha versato imposte indirette e di fabbricazione sul lavoro per un totale di circa 34,8 milioni di euro di cui 14,4 milioni di euro solo nel 2019 pari allo 0,02% del totale nazionale delle imposte della stessa tipologia.

Nel 2019, Ferrero ha versato allo Stato contributi sociali a carico del datore di lavoro pari a circa 133 milioni di euro (da ripartire tra il 0,07% del totale nazionale).

Ferrero si colloca alle frontiere delle imprese innovative del settore con una spesa in Ricerca e Sviluppo pari a 1658 euro per addetto e con una spesa per la formazione del personale pari a circa 230 euro per addetto.

Il Gruppo detiene la posizione di TOP SPENDER in pubblicità tra tutte le grandi imprese multinazionali presenti sul territorio italiano con una spesa pari a 127,24 milioni di euro nel 2019.

FERRERO

2. Metodologia e analisi statistica

Un esempio può essere utile per chiarire le definizioni delle tre tipologie di impatto. Ipotizzando che a fronte di un aumento della domanda finale le imprese del Gruppo Ferrero decidessero di aumentare la produzione in misura equivalente, si osserverebbero gli effetti seguenti:

"IMPATTO DIRETTO"

Un aumento delle vendite di beni intermedi da parte dei fornitori primari alle imprese Ferrero. L'impatto diretto, quindi, quantifica il valore aggiunto, l'occupazione e il gettito fiscale generati dall'aumento di produzione effettuato da Ferrero, nelle imprese fornitrici di primo livello.



"IMPATTO INDIRETTO"

Grazie agli acquisti di beni e servizi realizzati da Ferrero presso le imprese fornitrici di primo livello, queste ultime effettuano acquisti presso altre imprese (secondo livello) anche appartenenti a settori produttivi diversi. L'impatto indiretto, quindi, quantifica il valore aggiunto, l'occupazione e il gettito fiscale che si generano lungo tutta la filiera produttiva.



"IMPATTO INDOTTO"

L'aumento di produzione impatta positivamente sulla ricchezza in capo ai dipendenti delle varie imprese coinvolte (Ferrero e fornitori di primo e secondo livello) che essendo a loro volta consumatori generano ulteriori ricadute positive nel sistema economico attraverso i consumi. L'impatto indotto, quindi, misura il valore aggiunto, l'occupazione e il gettito fiscale che si creano grazie ai consumi dei dipendenti sia del gruppo Ferrero che di tutte le imprese lungo la filiera di fornitura.



1. **Analisi di impatto diretto**

Il posizionamento di Ferrero nei settori produttivi

Le imprese del Gruppo Ferrero considerate nell'analisi operano in tre settori di attività economica diversi: alimentare, commercio all'ingrosso e servizi alle imprese. La valutazione dell'impatto diretto dell'attività del Gruppo può essere effettuata anche rispetto a ciascun settore per tenere in considerazione gli effetti generati direttamente all'interno del comparto di riferimento. I settori in cui operano le imprese del Gruppo Ferrero sono caratterizzati da un'alta percentuale di imprese multinazionali rispetto alle imprese residenti in Italia ed in particolare nel settore del commercio in cui si registrano valori molto più elevati rispetto al totale dei settori economici in termini di addetti, fatturato e spesa in ricerca e sviluppo.

La figura 1.8 mostra il peso relativo dell'attività di Ferrero in termini di valore aggiunto e numero di occupati nei tre settori di competenza nel 2018³.

Il contributo di Ferrero al settore alimentare risulta pari al 2,6% e 1,2% rispettivamente in termini di valore aggiunto e occupazione. La quota del Gruppo risulta decisamente minore nel comparto del commercio, mentre nei servizi alle imprese il Gruppo Ferrero genera valore aggiunto in misura pari al 0,2% del totale del comparto mentre in termini di occupati la quota si attesta allo 0,1%.

Nella figura 1.9, scomponendo ulteriormente il peso relativo del Gruppo Ferrero nei sotto-settori ATECO⁴ si evidenzia un contributo relativamente più elevato al valore aggiunto nel commercio all'ingrosso di zucchero, cioccolato, dolci e prodotti da forno (circa il 40%) mentre in termini di occupati il contributo si conferma più rilevante nella produzione di cacao, cioccolato, caramelle e confetterie (27,6%).

³ Si considerano l'ultimo anno disponibile dei dati disaggregati per settore di attività economica rilasciati dall'ISTAT.
⁴ Classificazione delle Attività Economiche

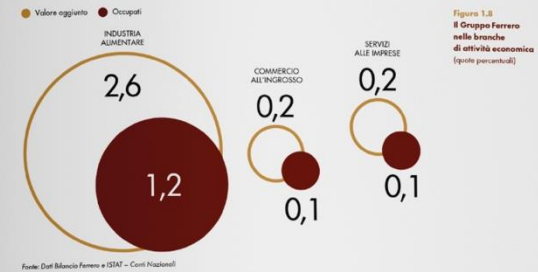


Figura 1.8
Il Gruppo Ferrero nelle branche di attività economica (quote percentuali)

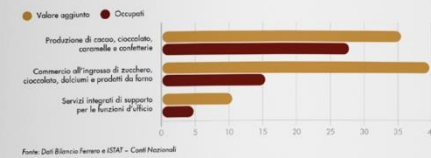
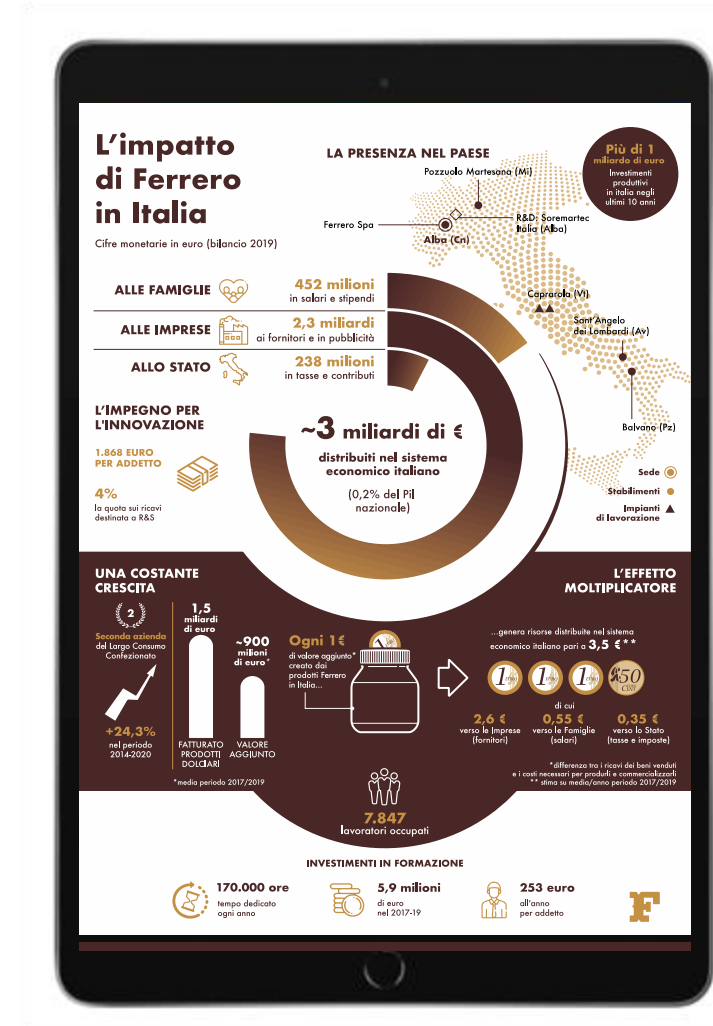


Figura 1.9
Il Gruppo Ferrero nei settori ATECO (quote percentuali)

FERRERO



CLICCA SUL DISPOSITIVO



FERRERO

LA CURA DEI DIPENDENTI

I lavoratori in Italia rappresentano il **20%** della forza-lavoro del gruppo in tutto il mondo

Produttività del lavoro
(valore aggiunto per dipendente in euro)

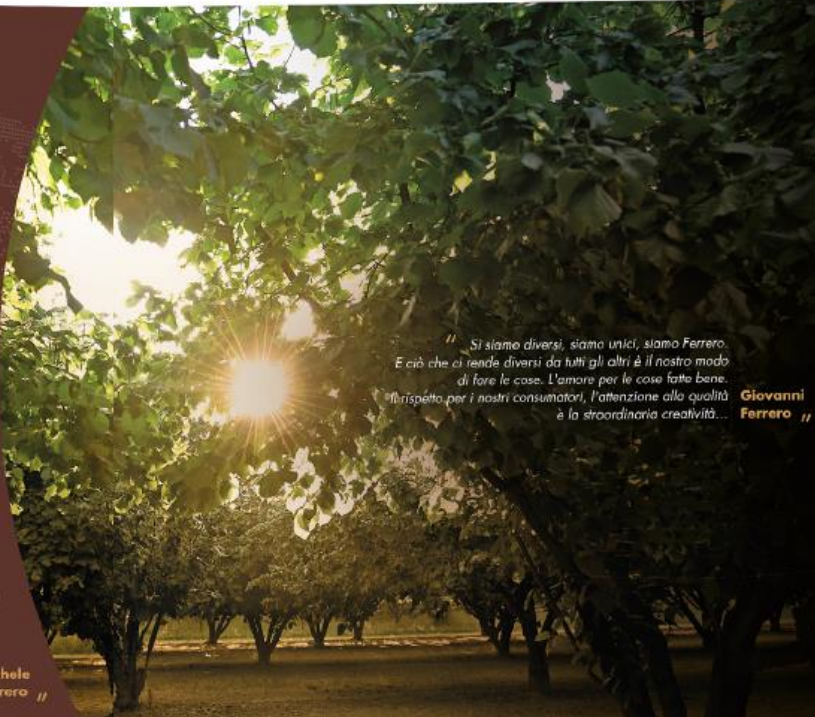
108.677
media nazionale **62.285**

Tempo dedicato alla formazione
170.000 ore ogni anno

Spesa per la formazione
5,9 milioni di euro nel 2017-19
253 euro all'anno per addetto

"... mi riterrò soddisfatto solo quando sarò riuscito, con fatti concreti, a garantire a voi e ai vostri figli un sicuro e sereno avvenire." **Michele Ferrero**

"... Si siamo diversi, siamo unici, siamo Ferrero. E ciò che ci rende diversi da tutti gli altri è il nostro modo di fare le cose. L'amore per le cose fatte bene. Il rispetto per i nostri consumatori, l'attenzione alla qualità e la straordinaria creatività..." **Giovanni Ferrero**



FERRERO LUISS 



FERRERO, ITALIA. ITALIA, FERRERO.
L'impatto del Gruppo Ferrero sul sistema Italia.

Il Gruppo FERRERO è nato e conserva il suo cuore pulsante in Italia.

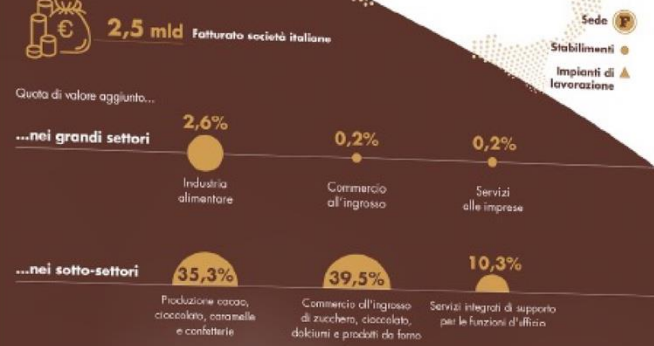
Da qui parte la storia di un Gruppo i cui brand e prodotti, presenti oggi in oltre 170 paesi, sono spesso considerati vere icone culturali nel mondo.

STATISTICO STUDIO CONDOTTO IN COLLABORAZIONE CON CENTRO STUDI LUISI E RICERCATORI SAS

FERRERO

LA PRESENZA NEL PAESE...

... E L'IMPATTO SUL SISTEMA PAESE



L'IMPATTO ECONOMICO E SOCIALE IN ITALIA



UNA COSTANTE CRESCITA...



...L'INNOVAZIONE



“ Se dovessi trovare una metafora direi che la tradizione è come un arco. Più riusciamo a tendere indietro la corda, più riusciamo a scogliere in avanti la freccia della modernità, della visione, dell'innovazione. **Giovanni Ferrero** ”

FERRERO



CLICCA SUI DISPOSITIVI



FERRERO



La presenza nel Paese

SEDE
Alba (Cuneo)
Ferrero Spa

4 STABILIMENTI

- Alba (Cuneo)
- Pozzuolo Martesana (Milano)
- Balvano (Potenza)
- Sant'Angelo dei Lombardi (Avellino)

1 SOCIETÀ DI R&D
Soremartec Italia (Alba)

2 STABILIMENTI
Per la trasformazione delle nocciole
KORVELLA (Caprarola, VT)

FERRERO

FERRERO



FERRERO

L'impatto economico e sociale del gruppo FERRERO in Italia

Dati del 2019

- FAMIGLIE** 452 milioni
- IMPRESE** 2,3 miliardi
- STATO** 238 milioni

~3 miliardi di € distribuiti nel sistema economico italiano (0,2% del Pil nazionale)

L'impatto economico indiretto e indotto va moltiplicato all'incirca:

- x3,5 sulla filiera alimentare
- x2,7 nel settore del commercio
- x3,0 nei servizi

FERRERO

Top investor nei media

Oltre 100 milioni all'anno sono stati investiti in pubblicità. Gli investimenti medi sono in costante crescita (unica nel settore FMCG) a beneficio delle marche, dei clienti trade e dei consumatori.

Brand	2017	2018	2019
Ferrero	~110	~115	~120
Procter e Gamble	~100	~105	~110
Barilla	~90	~95	~100
Volkswagen	~80	~85	~90
Vodafone	~70	~75	~80
Fiat	~60	~65	~70

FERRERO

Una costante crescita La più alta in Italia

Prodotti dolciari venduti **+24,3%** nel periodo 2014-2020

1,5 miliardi di euro

SECONDA AZIENDA del Largo Consumo Confezionato

Investimenti negli ultimi 10 anni, oltre **1 miliardo di euro**

2,5 miliardi di euro fatturato annuo delle società italiane

LE SOCIETÀ ITALIANE Ferrero Spa (Holding Italiana)

Con 4 controllate:

- Ferrero Commerciale Italia Srl
- Ferrero Industriale Italia Srl
- Ferrero Technical Services Srl
- Ferrero Management Services Italia Srl

FERRERO

L'effetto moltiplicatore

...genera risorse distribuite nel sistema economico italiano pari a **3,5 €****

VALORE AGGIUNTO 900 milioni di euro circa***

OGNI **1€** di valore aggiunto* creato dai prodotti Ferrero in Italia...

- 2,6 € verso le Imprese (fornitori)
- 0,55 € verso le Famiglie (salari)
- 0,35 € verso lo Stato (tasse e imposte)

* differenza tra i ricavi dei beni venduti e i costi necessari per produrli e commercializzarli
 ** stima su media/anno periodo 2017/2019
 *** media periodo 2017/2019

FERRERO

FERRERO

